

I SYMPOSIUM “MUJER, GUERRA CIVIL Y FRANQUISMO”, Màlaga, 30 i 31 de gener de 2008. Organització: Asociación de Estudios Históricos sobre la Mujer. Universidad de Màlaga

LA CONSTRUCCIÓ REPRESSORA FRANQUISTA: LES DONES I LA INFÀNCIA COM ELEMENTS DE SOCIALITZACIÓ

Elena Ràfols Yuste, Maria Verdú Guinot i Neus G. Ràfols

PRECEDENTS

L'any 2005 va ser la data clau. L'estudi, que ja feia algun temps havia iniciat una de les historiadores de l'equip investigador, va aconseguir la subvenció del Programa del Memorial Democràtic de la Generalitat de Catalunya. Sense cap mena de dubte, les tres investigadores ens vam unir en el que seria un gran projecte que rebria, de nou, la subvenció en 2006 i en 2007.

En el transcurs del 2005, vam realitzar la primera fase, en la que cercàvem, localitzàvem i analitzàvem la documentació relacionada amb l'estudi. També vam poder llegir i classificar les publicacions de l'època i la normativa legal.

Necessitàvem, per contrastar aquesta informació bàsicament escrita, els testimonis dels que van estar internats en algun d'aquests centres de menors. Així, la segona fase que va tenir lloc a l'any següent, va consistir, sobretot, en les entrevistes a aquelles nenes i nens (que ara ja són adults) que van passar la seva infància i adolescència reclosos en aquestes institucions. No va ser una tasca fàcil. Tot i així, vam poder conèixer experiències que corroboren els documents estudiats i també d'altres, que són totalment inèdits.

Però encara faltaven precisar dades, buscar més informació, endinsar-se en els documents que encara no havíem pogut accedir, no només dels que es troben a Barcelona o a Catalunya, sinó dels que estan a Madrid. I això és el que hem fet al 2007, encara que tan sols poguéssim reafirmar-nos en què la informació que ja teníem era correcta. També hem fet més contactes per possibles entrevistes ja de cara al 2008.

Actualment, hem començat un nou cicle que enllaça amb el que ja tenim realitzat, però que es centra en els elements de socialització que es van produir mitjançant la repressió a la dona, a les nenes i nens, i que queden clarament definits en la vida i desenvolupament dels centres de menors durant la dictadura franquista.

INSTRUMENTS REPRESORS

A Vitòria, l'1 de juliol de 1938, II Any Triomfal, “se restablece el Consejo Superior de Protección de Menores con todas las facultades y prerrogativas que le otorga la legislación

vigente [...]”¹. Així, abans d’acabar la guerra civil, el Nuevo Estado, creat pels que es van alçar contra el govern legal de la Segona República, va posar en funcionament un dels òrgans estatals de protecció als menors de tots dos sexes. Els altres van ser el Tribunal Tutelar de Menores i el Patronato de Protección a la Mujer, tots ells sota els auspicis del Ministerio de Justicia. Els dos primers conformen la Obra de Protección de Menores, mentre que el Patronato de Protección a la Mujer té com a funció principal “la dignificación moral de la mujer, especialmente de las jóvenes, para impedir su explotación, para apartarlas del vicio y para educarlas con arreglo a las enseñanzas de la Religión Católica”². Nogensmenys, aquests “perills” se entenien segons convenia: “¿Quieres estudiar delineación en Madrid? Me encanta, yo para estudiar voy donde sea. Vas a ir a un centro de Madrid y vas a estudiar delineación [...] Vam arribar i vaig veure la placa de la protecció contra la tracta de blanques...«Franco inaugura este Hogar para mujeres descarriadas»”. Això ens ho explica la Encarnació. Ella va estar internada des dels onze anys en un centre de Lleida i del que va passar als 16 anys a la Escuela Femenina de San Fernando de Alcalá de Henares³. El Patronato s’ocupava de les noies que havien complert setze anys fins la majoria d’edat, vint-i-un anys, però podia allargar-se fins els vint-i-tres si la noia es trobava, segons el vocabulari de l’època, en estat de prostitució o en perill de corrupció deshonest. El control encara podia allargar-se fins els vint-i-cinc anys “cuando la conducta de la mujer mayor de veintitrés años fuera de tal manera escandalosa que constituya un caso de prostitución clandestina [...] podrán las Juntas denunciar el caso [...] y proponer a la Dirección General de Seguridad el internamiento de la mujer escandalosa en un establecimiento correccional”⁴. Es refereix a una presó especial de “Mujeres Caídas”.

Tampoc es perdonava a la dona soltera que fos mare. També era controlat pel Patronato i podia acusar-se a una dona de corrupta per aquest fet, i encara era més greu si no se l’havia acollit en la casa familiar perquè comportava que anaven a parar a una Casa de Maternidad i deixar la criatura en adopció. El 29 de juny de 1957, una mare soltera a punt de donar a llum a la Maternidad de Barcelona, escriu una carta a la seva germana i li diu: “Nunca ha cruzado por mi pensamiento la idea de renunciarlo o dejarlo reconocido en la Maternidad y luego no acordarme más de él. Odiarlo sí lo he odiado [...] pero ahora que estoy entre chicas que tienen que renunciarlos [...] le he tomado tal cariño que ahora temo que Dios me lo quite”⁵.

¹ “Ordre del Ministerio de Justicia, d’1 de juliol de 1938”. *Boletín Oficial del Estado* 24 (24 Juliol 1938), 354

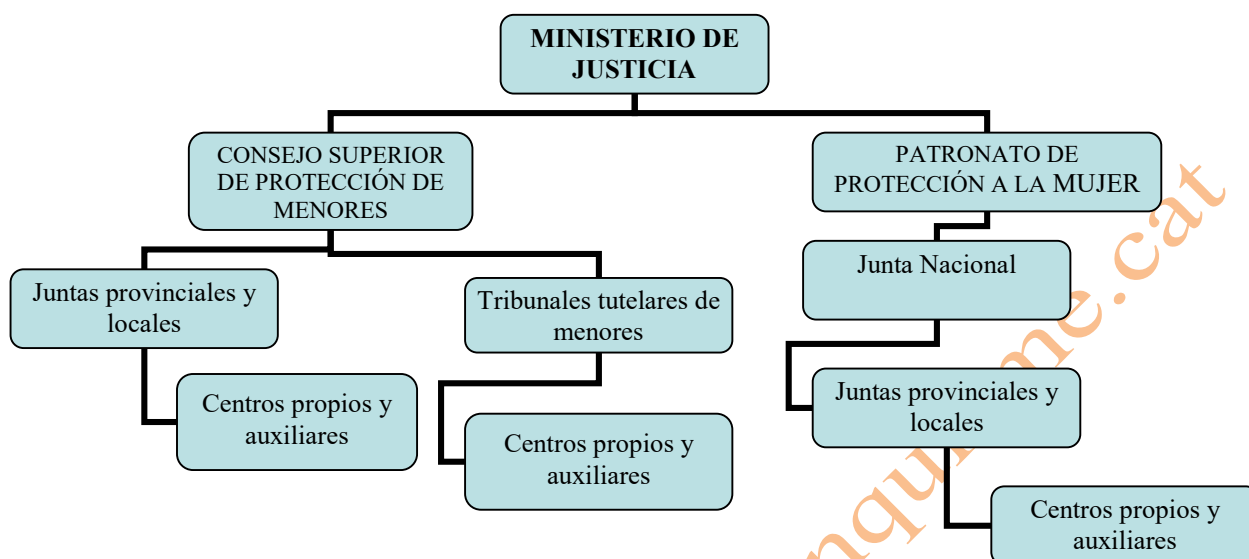
² “Decret de 6 de novembre de 1941 pel qual s’organitza el Patronato de Protección a la Mujer”. *Boletín Oficial del Estado* 324 (20-11-1941), 9080-9081

³ Encarnació Hernández Clotet. Entrevista 16-1-2008. Creiem que va ser internada en un centre del Patronato de Protección a la Mujer pel seu avi que era comissari de policia durant la Segona República, i viure en una família republicana era un “perill de corrupció”.

⁴ “Circular 7, de 22 de febrer de 1944, dirigida a las juntas provinciales”. *Ministerio de Justicia. Patronato de Protección a la Mujer*. JU/ASC [En la actualitat aquesta documentació està en procés d’inventariar i catalogar]

⁵ Lligall 3651 / Expedient 4. AHDB

L'organigrama de les institucions encarregades de la protecció de menors era el següent⁶:



Durant tota la dècada dels quaranta anirà apareixent legislació bàsica en protecció de menors. L'origen de les lleis el trobem en el segle XIX. Juristes, metges, eclesiàstics i polítics, van plantejar la necessitat de l'organització d'institucions i lleis especialitzades en menors. Personatges clau van ser Ramón Albó, José Pedragosa, Gabriel María de Ybarra, Manuel Tolosa Latour i Avelino Montero-Ríos. A Espanya, la primera norma que es va promulgar va ser la Llei de 12 d'agost de 1904. Els tribunals van veure la seva primera llei en 1918. Des d'aquell moment es van anar publicant reglaments, ordres i decrets que desenvolupaven les primeres lleis. Durant la Segona República es va promulgar nova legislació o es van derogar o reestructurar algunes normes, sota els nous criteris educatius laics. Ja en període franquista, el Decret de 2 de juliol de 1948 refon la legislació sobre protecció de menors⁷. El Patronato de Protección a la Mujer es va reorganitzar mitjançant Decret de 6 de novembre de 1941. Es va crear el 1902 amb el nom de Patronato Real para la Represión de la Trata de Blancas, reformat una mica més tard i dissolt el 1935. A partir de les lleis de 1941 i 1948, es va desenvolupant, adaptant o canviant la legislació fins la transició democràtica. Més tard, als vuitanta, aquests servicios del Estado es traspassen a les Comunitats Autònomes.

El Consejo i les juntes provincials es reuneixen en Pleno i Comisión Permanente. És impossible citar tots els membres que componen el Pleno i la Comisión ja que són moltíssims i l'espai no ho permet. Direm a títol d'orientació que més de quaranta persones, la majoria alts càrrecs de l'Estat, són els membres que componen el Consejo Superior. Després estan els de les juntes

⁶ Elaboració de les autores

provincials més els de les juntes locals... A més, molts d'ells tenien càrrecs interrelacionats. Per exemple, Ramón Albó ocupava el càrrec de president del Tribunal Tutelar de Menores de Barcelona, el de vicepresident de la Junta Provincial de Protección de Menores, vicepresident 1r de la Junta de Barcelona del Patronato de Protección a la Mujer⁸ i també era membre de l'Obra Tutelar Agraria.

Consejo, Patronato, juntes respectives i tribunals disposaven de personal funcionari propi. Cada organisme convocava oposicions per cobrir els llocs vacants. Fins ben entrada la dècada dels seixanta, pocs eren els llocs permesos a les dones i menys encara els que es consideraven de responsabilitat. Es demanaven també unes condicions personals adequades a la vacant, algunes indispensables com la de justificar la seva adhesió al Movimiento Nacional, acreditar una conducta irreprotxable, una formació moral i religiosa, una educació social i bona salut, així com en el cas de les dones haver complert el Servicio Social.

Una figura femenina molt important, apart de les infermeres o puericultores, era la de la visitadora social. La seva funció era molt semblant a la que ara realitzen les assistents socials. De Fet, van quedar integrades en aquesta escala en 1978⁹. El Ministerio de Justicia té tres categories de visitadores: les de menors, les delegades (també poden ser homes) dels tribunals tutelars i les zeladores del Patronato de Protección a la Mujer. Els tres grups tenen una missió informadora, educadora, benèfica i d'orientació. A més, poden traslladar menors, vigilar-los en la col·locació familiar, visitar les institucions i col·laborar en treballs d'investigació i estudi dels casos. Quan van als centres, observen les condicions en les que viuen les nenes i nens i les físiques del centre. Després elaboren un informe per a la Junta corresponent. En moltes ocasions recullen la mancança del més indispensable, situació que moltes de les directores de les institucions repeteixen en les cartes a la Direcció¹⁰. També hi ha visitadores de puericultura. Solen realitzar el seu treball en institucions encaminades a l'atenció als nadons o petits fins els tres anys i també a mares gestants o lactants. A Barcelona, la principal institució és l'Oficina Central del Niño que compte amb delegacions a la majoria dels barris de la ciutat. La Junta porta un control exhaustiu dels naixements. Mitjançant un escrit del 12 de maig de 1941¹¹, el Secretari General de la Junta Provincial de Protección de Menores de Barcelona es va dirigir a l'alcalde d'aquella ciutat perquè doni les ordres oportunes perquè se'ls hi faci arribar la llista de naixements diaris a on consti el domicili familiar. Aquestes dones, realitzen el seu treball en el

⁷ *Boletín Oficial del Estado* 206 (24 Juliol 1948), 3438–3445

⁸ PATRONATO DE PROTECCIÓN A LA MUJER. *Memòria 1950-1951*. Ministerio de Justicia. Madrid, 40

⁹ *Boletín Oficial del Estado* 308 (26 Desembre 1978), 29155

¹⁰ RÀFOLS, E.; VERDÚ, M.; RÀFOLS, N. G. *Les institucions de protecció de menors i benèfiques: centres de menors femenins de Barcelona i província (1939-1959)*. Memorial Democràtic (Generalitat de Catalunya) i Fent Història, Barcelona, 2005, 66, 68, 70. [Inèdit]

consultori y en els domicilis particulars. En el consultori fan treball administratiu i d'infermeria (se'ls hi demanava el títol d'infermera). Quan acudeixen als domicilis recullen en una fitxa tota classe de dades: embaràs, part, antecedents familiars, estat de la criatura, condició de la vivenda, situació sanitària... Després passa un informe al metge i convoquen a la mare i a la criatura a consultes periòdiques. Si no hi assistien, tornaven a fer la visita a casa. El seu treball era molt ampli i no sempre valorat.

Econòmicament, l'Obra es manté per les quantitats que reben de l'Estat, de propietats, de la recaptació de l'impost d'espectacles i d'altres ingressos (donacions, herències...). El Servicio de Recaudación de l'Impuesto sobre les Entradas de Espectáculos Públicos estava a càrrec del Consejo a través de les Juntas, i comptava també amb funcionaris propis.

El Patronato de Protección a la Mujer funcionava en Pleno i en Permanente i la seva composició era semblant a la del Consejo Superior, encara que amb menys membres. La Presidenta de honor era Carmen Polo de Franco. Un dels pocs càrrecs importants femenins, com és el de la vicepresidència de les juntes provincials i locals, aviat es va modificar mitjançant Decret de 15 de juny de 1942 i es va convertir en un càrrec només masculí, segon ells, “aconsejados por la práctica”¹². Julia de Cominges i Ayúcar, doctora en Dret, en 1952 va presentar una ponència a la II Asamblea Nacional de Graduats celebrada a Madrid i plantejava el perquè del monopoli professional de l'home en els Tribunales Tutelares de Menores institució que protegeix la dona però a on no existeix la dona que protegeix. En 1958 encara es preguntava “¿Per què continua vetat l'accés de la dona graduada en Dret als Tribunales Tutelares de Menores?”¹³ La Revista, en la presentació dels dos articles de Julia, s'exposa cíclicament “en la actualidad hay ya muchos Tribunales en España que cuenta con mujeres como vocales [...] Existen, además, Delegadas femeninas de libertad vigilada [...]”¹⁴. ¿A on estan les jutgesses? Sense comentariss...

La Circular 4 del Patronato porta un annex amb les normes generals sobre la missió i les obligacions de les zeladores¹⁵. Transcorria l'any 1943. La labor de les zeladores era similar a la de les visitadores socials de la protecció de menors però el seu objectiu està relacionat amb la vigilància de la moral pública –i fins i tot podríem assegurar que, també, la privada- i va més enllà de l'obtenció de dades de les menors i familiars i del control de les joves tutelades. Estacions, trens, locals públics, publicacions...són observats i qualsevol acte sospitos

¹¹ *Carpeta Oficina Central del Niño. Expedient n° 606. Asuntos varios: Anys 1941–42. JPPMB, Inventari 334, Ingrés 555, U.I. 58, Caixa 199. ANC*

¹² *Boletín Oficial del Estado* 185 (4 Juliol 1942), 4827–4828

¹³ DE COMINGES Y AYÚCAR, J. “Las graduadas en derecho y los Tribunales Tutelares de Menores”, *Revista de la Obra de Protección de Menores* 61, 1958, 67.

¹⁴ “La mujer”, op. cit., 62–63

¹⁵ “Annex a la Circular 4, de 8 de juny de 1943. “Normas generales sobre la misión y las obligaciones de las celadoras”. *Ministerio de Justicia. Patronato de Protección a la Mujer. JU/ASC* [En la actualitat aquesta documentació està en procés d'inventariar i catalogar]

d'immoralitat s'ha de comunicar a la "Autoridad gubernativa o judicial". Pel que respecta a la vigilància i control de la jove comença de la mateixa manera que ho fan les visitadores socials.

Quan la zeladora té al seu càrrec la tutela d'una jove en règim de llibertat vigilada el seu treball és "guiar-la" moral, religiosa, professional i en tot quant es relacioni amb la seva formació i cultura. Tant és que estigui amb la seva família, a l'empara d'una altra o en un alberg o casa de família. Diuen que s'ha d'impedir la seva explotació professional. Serà en casa d'una altra perquè en la seva aquest fet es dóna habitualment com ens explica Encarnació més endavant.

La zeladora ha d'adquirir una bona formació tècnica. Per aquest motiu existia la Escuela Social de Madrid. Les aspirants han de tenir un "celo apostólico a toda prueba" i han de passar un curs de 6 mesos, amb dos exàmens eliminatoris. En el curs de 1943 es van presentar 43 candidates i van quedar 20 alumnes admeses¹⁶.

Un altre *cuero* s'ocupava de joves, nenes i nens tutelats pel Patronato o l'Obra de Protección de Menores. Ens estem referim a les ordenes religioses. Oblates, salesianes, adoratrius, croades evangèliques, terciàries, caputxines, etc. formaven tota una legió que dirigia les vides de milers de menors. A partir de 1951 també es van organitzar cursos dirigits a elles en Madrid. Tot i així, la formació de la majoria era molt deficitària.

CENTRES D'INTERNAMENT

Centres d'acollida, asils, reformatoris, migpensionats, cases de família, granges agrícoles, etc., van ser les institucions que van acollir a aquests menors. Havia grans instal·lacions amb diversos edificis i altres que només van ocupar un pis. La majoria eren exclusivament masculines o femenines, tan sols unes poques van ser mixtes, i aquestes van guardar una rígida separació entre sexes. Molts dels que han passat per ells els recorden sinistres. Tant l'Obra com el Patronato disposava de centres propis però la insuficiència d'aquests els va obligar a contar amb altres d'auxiliars, la majoria religiosos. Eren tants aquests centres que ni el Consejo arribava a conèixer les dades de tots, tot i reclamant reiteradament fitxes i memòries. S'ha de tenir en compte que tant Auxilio Social, els ajuntaments i diputacions també tenien centres. De totes formes, nenes i nens encara que fossin custodiats per entitats distintes es mesclaven en un mateix centre. I alguns, a més, admetien nenes i nens "de pago", tot i que solien estar separats dels primers.

¹⁶ PATRONATO DE PROTECCIÓN A LA MUJER. *La moralidad pública y su evolución. Memòria corresponent al bienni 1943-1944*. Reservada a les Autoritats, Madrid, 1944.

Hem detectat més de vuitanta, sobretot de Catalunya, de les quals a continuació detallem una petita mostra d'elaboració pròpia:

CENTRE FEMENÍ	MODALITAT	CARACTERÍSTIQUES
ASILO DEL BUEN PASTOR. Calle Cister, 36 -San Gervasio-(Barcelona)	Institució auxiliar	Per a nenes "difícils". Capacitat: 200 places.
ASILO SAN RAFAEL. Calle Cabestany, 1 (Barcelona)	Institució auxiliar en règim d'internat	Fundat el 1888. Per a nenes malaltes. Personal religiós. (Nou edifici en el Paseo Valle de Hebrón, s/n, Barcelona, doc.1969).
CASA DE FAMILIA DE LA INMACULADA. Calle Verdi, 65, pral (Barcelona)	Institució auxiliar en règim extern	Capacitat: 25 places. De 6 a 14 anys d'edat. Centre que pertany a les cases de família de l'Archicofradia de Hijas de Sta. Clara (de María. Doc. 1969). Personal seglar (doc. 1969)
CASA DE FAMILIA DE NUESTRA SEÑORA DE LA MERCED. Calle de Cazadores, 2, pral (Calle Obispo Cassador, doc 1969)(Barcelona)	Institució pròpia en règim extern	Capacitat: 25 places. De 6 a 14 anys d'edat (de 12 a 21 segons doc. 1969). Centre que pertany a les cases de família de la Archicofradia de Hijas de Sta. Clara. Personal seglar.
CASA DE FAMILIA DE NUESTRA SEÑORA DE MONTSERRAT. Plaza Tetuán, 5, 4º 2ª (Barcelona)	Institució auxiliar en règim extern	Capacitat: 20 places. De 6 a 14 anys d'edat. Centre que pertany a les cases de família de la Archicofradia de Hijas de Sta. Clara. Personal seglar
COLEGIO DE RELIGIOSAS ADORATRICES. Calle Casanova, 65 (Barcelona)	Institució auxiliar en règim intern	Capacitat: 80 places. De 14 a 21 anys (doc.1969). També tenien una residència amb noies que sortien a treballar fora (doc.1969). Personal religiós
COLEGIO DE RELIGIOSAS OBLATAS. Arrabal de Lázaro, s/n. (Tortosa-Tarragona)	Institució auxiliar	Capacitat: 30 places. De 14 a 20 anys d'edat (doc.1969). Personal religiós.
COLEGIO NTRA. SRA. DE MONTSERRAT. Rambla Colón, 14. (Caldes de Malavella- Geron)	Institució auxiliar	"Per a nenes subnormals". Personal religiós.
COLEGIO-ASILO HERMANAS CARMELITAS TERESAS DE SAN JOSÉ. Calle Verntallat, 1 (Barcelona)	Institució auxiliar	En 1950 tenien 33 nenes, en 1949, 25 nenes. Personal religiós.
ESCUELA DEL HOGAR. Calle Roger de Flor, 196 (Barcelona)	Institució pròpia en règim intern	Capacitat: 25 places.
ESCUELA FEMENINA DE EDUCACIÓN. Calle Folgarolas, 10-12, torre (Barcelona)	Institució pròpia en règim intern	Fundada en 1940. Capacitat: 60 places. De 14 a 21 anys d'edat (doc.1969). Direcció: Marina Merino Argós (1947). Personal seglar.
HOGAR DE NUESTRA SEÑORA DEL COLL. Calle Albigesos s/n (Barcelona)	Règim intern	Capacitat: 60 places. Encarregades: Maria Lucas y Montserrat Saltor, durant 1963-1967. Personal seglar.
INSTITUCIÓN ANGEL DE LA GUARDA-Castillo Gumis- Santa Perpetua de Mogoda (Barcelona)	Institució pròpia en règim intern	Capacitat: 400 places. De 5 a 6 anys d'edat (doc.1969). Granja agrícola. El 1950 s'adquireix l'edifici i els terrenys. Personal religiós.
INSTITUCIÓN SANTA ANA. ESCUELA DOMÉSTICA Y AGRÍCOLA de Palau de Plegamans. (Barcelona)	Institució pròpia en règim intern	Fundada l'1 de maig de 1940. Capacitat: 150 places. De 10 a 16 anys d'edat (de 8 a 20 doc.1969). Personal religiós. Consta como règim semiobert en doc. 1969.
INSTITUTO NTRA. SRA. DE MONTSERRAT. Caldes de Malavella (Geron)	Institució auxiliar en règim intern	Centre psiquiàtric. "Per a nenes psicòpates". Personal seglar i religiós.
MEDIOPENSIONADO DE SAN ANDRÉS (Jesús y María). Paseo Fabra y Puig, 126 (Barcelona)	Règim de mitja pensió	Fins els 14 anys d'edat. Capacitat: 100 places. A càrrec de les Religiosas de Jesús-María. En la dècada de 1960 adquireixen un nou solar en el barri de la Guineueta (Barcelona) per a edificar un nou edifici i traslladar-se.
RELIGIOSAS DE ENSEÑANZA DE MARÍA INMACULADA "MISIONERAS CLARETIANAS". Calle Tarragona, 32 (Reus-Tarragona)	Institució auxiliar en règim intern	Octubre de 1948: 28 nenes ingressades. 1969, 50 nenes. Personal religiós.

ESTUDI DES D'UNA PERSPECTIVA DE GÈNERE.

La guerra havia finalitzat i començaven anys d'autarquia, amb el país destrossat per la contesa i dividit entre vencedors y vençuts. El rigor de la dictadura i la repressió la van patir moltes persones ancianes, adultes, joves i nenes, en especial les “altres”, les persones humils, famílies obreres o camperoles, sense recursos, obligades a emigrar. Però les dones van patir doblement la situació instaurada en el país. A elles se les va intentar sotmetre a Déu i a la casa, com va dir Pilar Primo de Rivera el maig de 1939 “la única misión que la Patria asigna a las mujeres es el hogar”¹⁷. Van passar a ser ciutadanes de segona, privades de drets econòmics, polítics y legals, amb una única finalitat, la reproductora.

La infància, como avui la entenem, va desaparèixer per a molts menors obligats a treballar quan haguessin degut estar jugant. Desatesos per manca de recursos, o per l'excés de treball dels seus pares, molts d'ells van ser reclosos en centres d'assistència social. Les condicions de vida van ser molt dures per a tota la infància internada, per la pròpia situació del país i per la ideologia imperant en l'assistència social del moment, imbuïda de fals proteccionisme, que en realitat només veia al desfavorit com un ser inferior o al que havies de reeducar. Don Felipe Arribas, director del Grupo Benéfico, en la *Memoria comprensiva de la orientación educadora, organización y diversas actividades en este Grupo Benéfico de la Junta Provincial de Protección de Menores de Barcelona* d'1 de gener de 1941, diu que la majoria dels menors ingressats actuen moguts pel final biològic de la vida, i molts arriben amb tares hereditàries o adquirides com a conseqüència de la desviació de la fi biològica dels seus progenitors (alcoholisme, tabaquisme, etc.). Es per això que se'ls ha de formar amb una inquietud religiosa i una formació espiritual completa, influenciada per un sentiment de responsabilitat que els capaciti per a sentir como un honor el compliment del deure.¹⁸

Nens i nenes van patir les penalitats d'aquesta vida d'internat, però a elles se'ls va aplicar, a més, la política de l'Estat per a les dones. A diferència de les institucions masculines, les femenines generalment van ser centres petits i amb poc equipament. Eren un món exclusiu de dones, monges, cuidadores, mestres i companyes, eren de sexe femení. Els nens, a més del personal masculí, contaven amb cuidadores, infermeres, dones de neteja i cuineres, però les nenes havien d'ocupar-se de totes les tasques de la casa, a més de cuidar als més petits del centre. Un treball molt dur que feien les internes fora qual fora la seva edat, “les escales eren com de marbre, perquè les fregàvem amb fregall i a mà, per això em recordo, perquè tenien que quedar blanques [...] ¡Totes, de veritat, totes les feines les fèiem nosaltres! I cuinar, tocar el foc,

¹⁷ DUSSY GENEVOIS, D. “Mujeres de España: de la República al franquismo”, a DUBY, G. i PERROT, M., dir. *Historia de las mujeres en Occidente. Vol. 5 El siglo XX*, Madrid, 2000, 242

no, però netejar, sí, pelar patates, fregar els plats, que ens menjàvem el que quedava a les cassoles, això sí que ens ho teníem dividit nosaltres, avui et toca a tu, demà li toca a l'altra. Perquè totes volíem escurar les cassoles. [...] Per un trosset de pa i sucre et passaves dues hores pujada a una escala netejant vidres. El que jo recordo és treballar molt. ¡Treballar molt!”¹⁹, diu Amparo Bou. Inclòs treballs agrícoles, Eva Motlló explica que havien d'anar a recollir patates als camps que tenia l'escola o a treballar a l'hort.²⁰ En una carta, la direcció del Grupo Benéfico diu que no compren l'ordre de posar una dona de la neteja al servei de la senyoreta educadora de la Maternal si és un treball que sempre han fet les nenes grans, elles ajudaven a vestir, rentar i entretenir als nens millor que les persones adultes²¹. Això formava part de la seva educació, que millor forma d'aprendre que amb la pràctica.

Els nens assistien a classes en el centre o anaven a escoles professionals externes, les hores destinades a la educació de les nenes eren escasses i les classes eren impartides per les pròpies monges o personal cuidador, e inclús per internes majors. S'aprenia a llegir i a escriure i poca cosa més, com diu Amparo Bou: “ens tenien que ensenyar a llegir i escriure, en primer lloc, les taules de multiplicar i punt. Amb això teníem prou. I una mica d'aritmètica, geometria, però el més justet. [...] I després resar, la Història Sagrada, memoritzar “parenostres”, tot això sí.”²² Després, als anys 60, l'educació de les dones va millorar un poc, s'aplicava el pla d'estudis i per exemple en la Memòria de l'Instituto Ángel de la Guarda de Santa Perpetua de Mogoda de 1962 es recull que a las nenes “se aplicaron los tests de inteligencia global, realizándose también pruebas de rendimiento escolar. [...] Continúa funcionando el Laboratorio Psicotécnico, dando a las tuteladas la orientación que necesitan para desenvolverse en sus ambientes futuros”²³. S'ha de tenir en compte que la Junta Provincial de Protección de Menores de Barcelona va pretendre que aquesta fos una institució model. Però encara a l'any 1964 hi havia centres a on es continuava donant a les internes només una hora de classe al dia. Altres no van tenir aquesta sort. A Amparo García, durant els sis anys que va estar ingressada tan sols li van ensenyar a resar, no va veure ni un llapis, ni un paper²⁴.

Les hores destinades a estudi de les nenes i de les noies se suprimien en favor del temps dedicat a les labors de costura. En aquests tallers sota l'aparença de donar una formació necessària per a qualsevol dona, s'obligava a les internes a cosir i a brodar. Diversos són els testimonis, com el

¹⁸ *Carpeta: Wad Ras. Memoria 1941*, JPPMB, inventari 334, reg. 555, U.I. 47, caixa 188, ANC

¹⁹ Amparo Bou Guillart, entrevista 14-1-2008

²⁰ Eva Molló Novoa, va estar internada en la Institución Santa Ana de Palau de Plegamans. Documental *Darrere la finestra*, Barcelona, 2006

²¹ *Carta de data 23-1-1941*. JPPMB, inventari 334, reg. 555, U.I. 47, caixa 188, ANC

²² Amparo Bou Guillart, entrevista 14-1-2008

²³ *Carpeta Oficinas Centrales. Secretaría General. Pleno 19-2-63 (Datos para la Memoria Anual 1962)*, JPPMB, Fons 334, inventari 555, U.I. 36, caixa 177, ANC

d'Amparo Bou: “recordo que ens feien cosir i ens feien apedaçar els llençols [...] i amb l'excusa de que t'ensenyaven a cosir doncs clar, tenies que apedaçar-te tot!”²⁵ També era una font d'ingressos per al centre, Encarnació explica, “¡L'esforç que posàvem nosaltres allí! Les núvies que ho van gaudir no saben amb quin sacrifici ho vam fer. Perquè allà anaven totes les noies de casa bona a fer-se l'aixovar. [...] ¿Cobrar? ¡Jo, bufetades! Bufetades totes les que vulguis.”²⁶

Les pròpies institucions en les seves memòries així ho reconeixien, “Se han superado nuestras tuteladas en la confección de labores, bordados, mantelerías, ropa de canastilla, trabajos de punto de media, etc. [...] También en confeccionar algunas prendas para la capilla”²⁷ La directora de la Escuela Femenina de Educación informa que, “según lo expuesto por esta Dirección a esa Secretaria General [JPPMB], sobre lo tratado con los Srs. Marqués, dueños de la mercería “La Selecta”, sita en la Rambla de Cataluña 109, de vender en dicha mercería labores confeccionadas por las menores de esta Institución, con un beneficio a su favor de un 15%, una vez aprobado y autorizado por V.S., se ha hecho un depósito de las mencionadas labores en la referida Casa, de las que algunas se hallan expuestas en sus escaparates”²⁸

En els centres del Patronato de Protección a la Mujer, les noies internades també es van veure obligades a dedicar moltes hores al treball dur. Encarnació, tot i que creu que els cinc anys passats a la Escuela Femenina de San Fernando van ser els millors del seu internat, i va poder estudiar batxillerat, va tenir que treballar com totes les companyes, “fent roba per a l'exèrcit, amb màquines industrials. Era una màquina industrial i després en cadena. [...] Després vam treballar em sembla que per als magatzems Galerías Preciados o El Corte Inglés, no ho recordo bé. Hi fèiem bosses de plàstic.”²⁹

Tot va ser mà d'obra barata, però mentre ells van aprendre un ofici, elles es van formar exclusivament per a ser esposes i mares, o col·locar-se com a serventes. Tan sols algunes afortunades van aprendre tall i confecció o secretariat. En l'Instituto Ángel de la Guarda de Santa Perpetua de Mogoda es donaven classes de tall i confecció: “Las clases de Corte y Confección se han seguido con toda regularidad [...] estimulando a las alumnas con premios de lotes de telas”.³⁰ Però també es facilitava que algunes noies estudiessin: “El grupo de mayores con aptitudes suficientes, siguen cursando las asignaturas de Cálculo Mercantil, Contabilidad, Mecanografía, Taquigrafía y Correspondencia Comercial. [...] Las tuteladas que salen de la

²⁴ Amparo García Lomeña va estar ingressada a l'Hospital Asilo de San Rafael de Barcelona a causa d'un tumor blanc (tuberculosi òsea). Declaracions recollides en el documental *Darrere la finestra*, Barcelona, 2006.

²⁵ Amparo Bou Guillart, entrevista 14-1-2008

²⁶ Encarnació Hernández Clotet entrevista 16-1-2008

²⁷ *Carpeta Oficinas Centrales. Secretaría General. Pleno 19-2-63 (Datos para la Memoria Anual 1962)*, JPPMB, Inventario 334, ingreso 555, U.I. 36, caixa 177, ANC

²⁸ RÀFOLS, E.; VERDÚ, M.; RÀFOLS, N. G., op.cit., 78

²⁹ Encarnació Hernández Clotet entrevista 16-1-2008

Institución con un buen coeficiente intelectual, se las admite en el mencionado Instituto³¹ para seguir los estudios de Bachillerato Laboral Nocturno”³². Aquest va ser el cas d’una noia (no vol que es faci públic el seu nom) que va estar interna en aquesta institució. Quan va sortir va tenir que ajudar a casa seva mentrestant la seva mare treballava, però va poder seguir estudiant: “allí vaig fer administratiu, anava per les tardes, i pel matí cuidava de dos germans meus”.³³

En els centres femenins el que primer feien, com en els masculins, era tallar el cabell molt curt, amb el que un dels primers símbols femenins per excel·lència, quedava totalment anul·lat ja que generalment el cabell quedava tallat sense gràcia i com si fossin nois. "Jo, quan va entrar a Lleida el portava llarg i me'l van tallar i amb una cinta i ben aixafat, perquè no el podies portar molt pentinat perquè deien que els dimonis se enrotllaven pels cabells”.³⁴

En quant a com anaven les nenes vestides, tot depenia de qui portava la institució i dels recursos que es disposaven. En la majoria de casos era roba ja usada anteriorment, ja fora per nenes del mateix centre que havien crescut i passaven els seus vestits a les més petites, o per roba donada per la església, per empreses o per particulars. Eren vestimentes que no sempre corresponien a les talles de les més petites, i de les quals eren elles les encarregades d’arreglar. És curiós com en els tallers de costura les nenes s’encarregaven de cosir vestits, tovalles, mocadors, etc., en resum, robes boniques, netes, brodades, tot allò que elles no tenien i que les diferenciava no només del món exterior, sinó d’una classe social distinta de la que elles, generalment, provenien. I eren robes de les que elles mai serien propietàries mentre estiguessin internades.

Qualsevol adorno o coqueteria, estava prohibit, l’austeritat era la regla, i aquesta regla podia ser més relaxada en moments concrets, com podia ser un diumenge de missa, una visita oficial o una comunió. En aquests dies concrets, una arruga, una taca, podia ser motiu per a un càstig. "Els diumenges anàvem a missa, no anaves a classe [...] I si tenies un llaç, te posaves el llaç, la bata o el vestidet una mica més net, i ja està.”³⁵

La sexualitat era tractada, com en tot el país durant la Dictadura, amb por, tabús, ignorància... Però en els centres el tema adquiria un caràcter molt més dràstic. La religió era l’eix central en la vida quotidiana dels centres, i ho era encara més en els centres femenins. El pecat, el pecat sexual sobretot, podia arribar a qualsevol noia internada, aquest era el temor dels adults. "¡Abans

³⁰ *Carpeta Oficinas Centrales. Secretaría General. Pleno 19-2-63 (Datos para la Memoria Anual 1962)*JPPMB, Inventario 334, ingreso 555, U.I. 36, caja177, ANC

³¹ Instituto Filial Verdaguer, en el barrio de San Andrés (Barcelona)

³² *Carpeta Oficinas Centrales. Secretaría General. Pleno 19-2-63 (Datos para la Memoria Anual 1962)*, JPPMB, Inventario 334, ingreso 555, U.I. 36, caixa 177, ANC

³³ RÀFOLS, E.; VERDÚ, M.; RÀFOLS, N. G. *Les institucions de protecció de menors i benèfiques: centres de menors femenins de Barcelona i província (1939-1959): testimonis orals*, Memorial Democràtic (Generalitat de Catalunya) i Fent Història, Barcelona, 2006 [Inèdit]

³⁴ Encarnació Hernández Clotet, entrevista 16-1-2008

³⁵ Amparo Bou Guillart, entrevista 14-1-2008

morir que pecar! I jo convençuda que abans em moriré que pecaré."³⁶ Per a aquelles nenes i noies la idea de pecat era abstracta, la idea de sexualitat era desconeguda. I és que en la mentalitat de cuidadors, monges, cures, metges... s'hi trobaven actes, pensaments, idees, en les que era impossible que una nena internada des de molt petita pogués ni saber, ni pensar, ni imaginar. Un parell de nenes soles en una habitació era un fet reprotxable en moltes institucions, però, ¿era possible que les nenes arribessin a fer el que tant temien les monges i cuidadores? ¿No podia ser possible que aquelles nenes i noies realment tinguessin una amistat en la que podia establir-se una unió que segurament ni elles mateixes entenien?

Mercè ens explica el que va succeir en el centre en el que ella estava internada. Allí va observar actituds curioses d'una monja davant altra monja. "Un dia vaig pujar [a las habitacions], jo era petita, però ho vaig entendre més tard, els vidres eren glacejats, eren lavabos, i vaig veure a dues monges que no sabia quines eren. Clar, quan van sortir, jo no havia entès res, però elles van pensar que sí"³⁷. A partir d'aquell moment, aquella monja li va agafar mania.

Només banyar-se podia fer caure en pecat a la més innocent, i per evitar-ho es posaven remeis que si ben bé no se sap si eren útils, sí que eren dels més imaginatiu i incòmode. "Et rentaves amb les cortines [...] descorregudes per a que es veies que no feies res dolent, i amb les calces i el viso."³⁸. Els dies en que tant nens como nenes podien rentar-se en un bany, o simplement fer-se la toaleta, solien ser molt espaiats, el problema és que en alguns centres inclús afectava a les adolescents que ja tenien la regla. Fem ressò dels dos casos, centres en els que les noies podien rentar-se amb més periodicitat en aquells dies, i centres en els que no hi havia cap canvi en la higiene personal, ja fos estiu, hivern o perquè tinguessin el període.

Per tant, una altra gran diferència entre nois i noies interns va ser la biològica. Semblaria lògic que en un món de dones, el fet natural de tenir la menstruació no hagués suposat major problema, però això no sempre va ser així. Recorda Encarnació com va fingir "ser dona" sense ser-ho, per a poder rentar-se amb més freqüència, i com va ser castigada a rentar les compreses de las monges joves: " Em feien rentar les compreses de les monges sense ser dona. Les posaven totes en un sac de roba. Eren tovalloles [...] i jo no era dona encara, i un saquet així de tota la setmana i ni tan sols esbaldides, [...] començaves a vomitar i et deien "mira la señorita, pues la semana que viene vuelves", [...] allò és el pitjor que li pot passar a una nena."³⁹

La humiliació a la que eren sotmeses aquestes joves a causa d'un fet natural que en cap moment podien evitar, va tenir lloc també a les presons de dones, de les que es poden conèixer casos semblants als patits per les menors internades: "«La menstruació es va convertir en un problema,

³⁶ Encarnació Hernández Clotet, entrevista 16-1-2008

³⁷ Mercè Torres Fuentes, entrevista 11-1-2008

³⁸ Ibídem

³⁹ Encarnació Hernández Clotet, entrevista 16-1-2008

fou terrible; per a nosaltres allò va ser mortal. No ens proporcionaven draps ni res. Havíem de solucionar aquell problema i sempre buscàvem la forma, draps que amagàvem sota el davantal i coses així, però va ser terrible». Per a les funcionàries i religioses el tema no existia, o existia tan sols com a possibilitat de submissió.»⁴⁰

¿Què és el que provocava que aquelles dones (cuidadores, religioses, zeladores...) fessin sotmetre a penalitats higièniques a altres dones (nenes, joves, presoneres...)? ¿Era el pensament ancestral de que la menstruació és una cosa lletja en tots els àmbits i molt més en persones que eren considerades molt inferiors per estar tancades? ¿Era un càstig per la seva condició de persona no integrada al sistema? ¿Era un càstig per la seva condició de dona? ¿O simplement era un sistema de dominació?

CONCLUSIÓ

Està demostrat que un mateix fet històric és viscut de forma distinta per cadascun dels seus protagonistes i en aquest sentit influeixen molt especialment les diferències de classe, de procedència i de gènere. Nens i nenes van passar per situacions similars, però ambdós ho van viure de forma diferent sobretot per motiu del seu sexe. És per això que creiem necessari estudiar la situació de la infància internada des d'una perspectiva de gènere. Si totes les nenes van patir la discriminació d'una educació que havia retornat a mans de la Església que va establir la separació i diferenciació per sexes i va donar lloc a generacions de dones sotmeses, les que van veure passar la seva infància tancades dins de les quatre parets d'un centre, quasi sense contacte amb l'exterior, ho van viure de forma encara més aclaparadora.

Un altre greu problema és que ara quan ha arribat l'edat de jubilar-se, els menors que van estar internats, veuen com tots aquells anys de treball duríssim no els hi són reconeguts. Van ser treballadors encoberts, perquè es considerava part de la seva formació, encara que els centres es beneficiessin econòmicament d'això, ningú els hi ha reconegut com a tal. Malgrat que afecta a tots ells, és més greu en el cas de les dones, la majoria de les quals es veuen obligades a subsistir amb pensions de misèria. Les entrevistades concorden en afirmar que van ser un anys perduts en tots els sentits, anys de treball que mai han estat valorats i que no els hi va servir de res. També comenten que per viure fora de l'internat estaven poc preparades i que es van veure perdudes en un món del que res coneixien. Com ja hem dit, els homes sortien de les institucions amb un ofici i moltes vegades amb col·locació. Però aquest no era el cas de les dones, formades per a ser esposes i mares. La majoria va sortir ansiosa de formar una família i tal i com establia la llei no va poder treballar si no era dins de l'àmbit domèstic en la pròpia casa, o de forma clandestina.

⁴⁰ VINYES, R., *El daño y la memoria. Las prisiones de Maria Salvo*, Barcelona, 2004, 123

Tota una vida de treball, amb jornades interminables, s'esfuma como fum a l'hora de reconèixer els seus drets. Uns drets vulnerats des de la infància.

Aquestes dones recorden aquests anys amb tristesa unes, amb vergonya altres, però totes com una època molt difícil. La majoria com si haguessin estat les protagonistes d'una obra de Dickens. Algunes han necessitat i necessiten l'ajut d'un especialista per a poder superar-ho i oblidar-ho. Però això sí totes són dones valentes i lluitadores.

Ha arribat el moment de rescatar de l'oblit i fer visible a tota aquesta infància, que es reconegui la repressió que van patir i que puguin recuperar la dignitat como a persones històriques. Per aquest motiu aquesta investigació no està tancada sinó que continua.

BIBLIOGRAFÍA

DUSSY GENEVOIS, D., "Mujeres de España: de la República al franquismo", a DUBY, Georges y PERROT, Michelle (dir.), *Historia de las mujeres en Occidente*. Vol. 5 *El siglo XX*. Madrid, Taurus, 2000

MAMBLONA, Ricard (dir.), *Darrere la finestra. Vida quotidiana als centres de menors franquistes*. Barcelona, Mamblona's Produccions; Memorial Democràtic (Generalitat de Catalunya) i Fent Història, 2006

PATRONATO DE PROTECCIÓN A LA MUJER, *Memòria 1950-1951*. Madrid, Ministerio de Justicia, 1951

–, *La moralidad pública y su evolución. Memoria correspondiente al bienio 1943-1944*. Madrid, Ministerio de Justicia, 1944, Reservada a las Autoridades

RÀFOLS, Elena; VERDÚ, Maria y G. RÀFOLS, Neus, *Les institucions de protecció de menors i benèfiques: centres de menors femenins de Barcelona i província (1939-1959)*, Barcelona, Memorial Democràtic (Generalitat de Catalunya) i Fent Història, 2005 [inèdit]

–, *Les institucions de protecció de menors i benèfiques: centres de menors femenins de Barcelona i província (1939-1959): testimonis orals*, Barcelona, Memorial Democràtic (Generalitat de Catalunya) i Fent Història, 2006 [inèdit]

Revista de la Obra de Protección de Menores. Madrid, Consejo Superior de Protección de Menores, 1944-1959

VINYES, Ricard, *El daño y la memoria. Las prisiones de Maria Salvo*. Barcelona, Plaza y Janés, 2004

ARCHIVOS

Arxiu Nacional de Catalunya (ANC)

Arxiu Històric de la Ciutat de Barcelona (AHCB)

Centre d'Estudis Jurídics i Formació Especialitzada del Departament de Justícia de la Generalitat de Catalunya (CEJFE)

Arxiu Històric de la Diputació de Barcelona (AHDB)

Arxiu Central Administratiu del Departament de Justícia de la Generalitat de Catalunya (JU)

Arxiu Central Administratiu del Departament d'Acció Social i Ciutadania de la Generalitat de Catalunya (ASC)

infanciatuseladaenelfranquisme.cat